



Q

Plus la vitesse du véhicule qui vous précède est élevée :

1 / 61

- ☒ plus vous aurez besoin d'une grande distance et de temps pour le dépasser.
- ☐ plus vous devrez vous rapprocher de lui avant de commencer le dépassement.
- ☐ moins vous aurez besoin de temps pour le dépasser.

**Solution :** plus vous aurez besoin d'une grande distance et de temps pour le dépasser.

La vitesse du véhicule qui vous précède a une influence sur le temps et sur la distance nécessaires au dépassement.

Q

À l'approche d'un passage à niveau, même si les feux clignotants ne sont pas en fonction, vous devez :

2 / 61



- ☒ ralentir, être prêt à arrêter et céder le passage si un train approche.
- ☐ arrêter complètement en tout temps.
- ☐ accélérer pour traverser la voie ferrée le plus vite possible.

**Solution :** ralentir, être prêt à arrêter et céder le passage si un train approche.

Il faut être prêt à céder le passage si un train ou un véhicule d'entretien approche.

Q

Vous quittez un stationnement en bordure du trottoir. Quelle est la dernière chose que vous devez faire?

3 / 61



- ☒ Vérifier dans les rétroviseurs et vérifier l'angle mort.
- ☐ Vous assurer que les passagers ont attaché leur ceinture de sécurité.
- ☐ Verrouiller les portières.

**Solution :** Vérifier dans les rétroviseurs et vérifier l'angle mort.

Il faut vérifier l'angle mort juste avant de s'éloigner de la bordure. Pensez aux cyclistes!

Q

Comment se nomme la fonction visuelle qui vous permet de distinguer nettement?

4 / 61



- ☒ L'acuité visuelle.
- ☐ Le champ visuel.
- ☐ La vision stéréoscopique.

**Solution :** L'acuité visuelle.

L'acuité visuelle permet de distinguer nettement les détails d'objets vus d'une certaine distance.

Q

Il est important d'effectuer un balayage visuel en conduisant, afin de détecter ce qui peut se produire sur la route. Ce balayage consiste à :

5 / 61

- ☒ regarder continuellement loin à l'avant, sur les côtés et dans les rétroviseurs.
- ☐ regarder loin à l'avant.
- ☐ regarder fréquemment dans les rétroviseurs intérieur et extérieurs.

**Solution :** regarder continuellement loin à l'avant, sur les côtés et dans les rétroviseurs.

Rappelez-vous que c'est par la vue que le conducteur recueille environ 90 % des renseignements dont il a besoin.

Q

Lorsque la vitesse d'un véhicule augmente, le champ visuel utile à la conduite :

6 / 61

- ☒ rétrécit.
- ☐ demeure le même.
- ☐ s'élargit.

**Solution :** rétrécit.

Le champ visuel utile à la conduite rétrécit lorsque la vitesse augmente.

Q

Quel est l'effet d'une augmentation de la vitesse du véhicule?

7 / 61

- ☒ Le conducteur a moins de temps pour percevoir les dangers.
- ☐ Le conducteur a une plus grande maîtrise du véhicule.
- ☐ Le conducteur devient plus attentif à la conduite.

**Solution :** Le conducteur a moins de temps pour percevoir les dangers.

Percevoir et anticiper les dangers sont des habiletés essentielles à la conduite. Ralentissez pour mieux voir!

Q

Vous suivez un autre véhicule sur une route de gravier. Que devez-vous faire pour conserver la meilleure visibilité possible?

8 / 61

- ☒ Suivre de loin.
- ☐ Circuler le plus à droite possible de la route.
- ☐ Fermer le système d'aération.

**Solution :** Suivre de loin.

Augmenter la distance habituelle entre votre véhicule et celui qui vous précède vous procure une meilleure visibilité.

Q

Au moment d'un changement de voie, l'angle mort doit être vérifié :

9 / 61

- ☒ avant la manoeuvre.
- ☐ seulement si un véhicule est dans l'angle mort.
- ☐ après la manoeuvre.

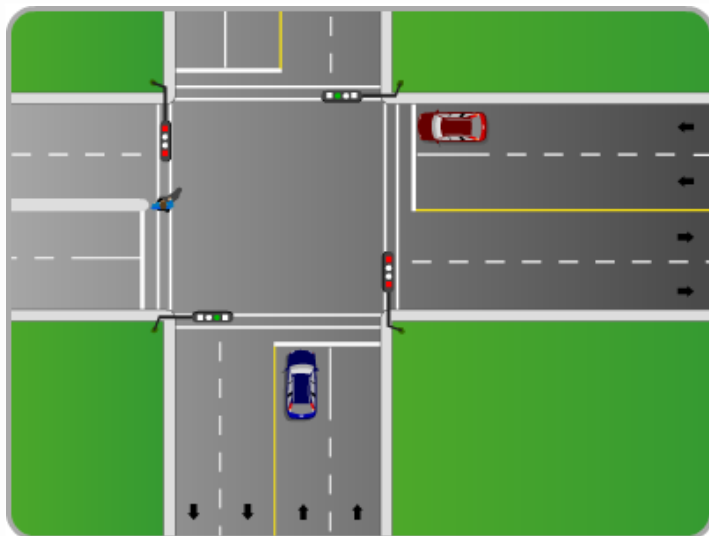
**Solution :** avant la manoeuvre.

Toute vérification visuelle doit se faire avant de commencer la manoeuvre.

Q

Lorsque vous approchez d'une intersection, vous devez faire vos vérifications visuelles :

10 / 61



- ☒ en tout temps avant de traverser l'intersection.
- ☐ seulement à un signal d'arrêt.
- ☐ seulement lorsque la circulation est dense.

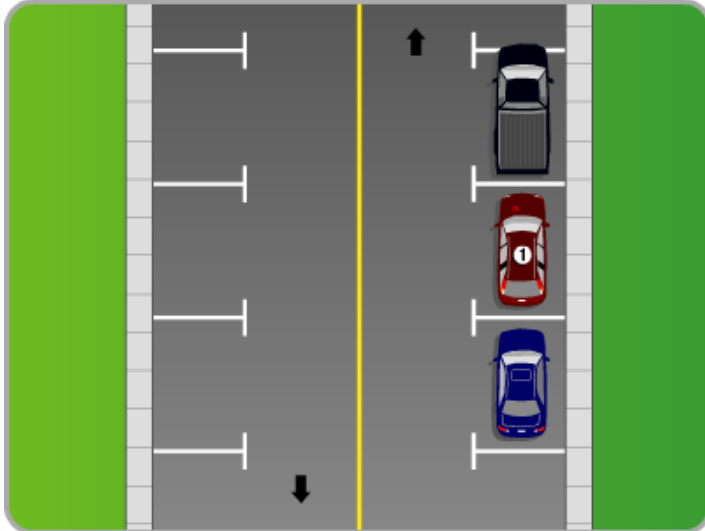
**Solution :** en tout temps avant de traverser l'intersection.

En tout temps, il faut regarder à gauche et à droite de l'intersection afin de s'assurer que la voie est libre.

Q

Dans la situation illustrée, le conducteur du véhicule 1 se prépare à quitter le bord de la chaussée. Que devrait-il faire pour s'assurer que la voie est libre?

11 / 61



- ☒ Regarder dans les rétroviseurs et dans l'angle mort.
- ☐ Signaler son intention et klaxonner.
- ☐ Avancer lentement et regarder à gauche.

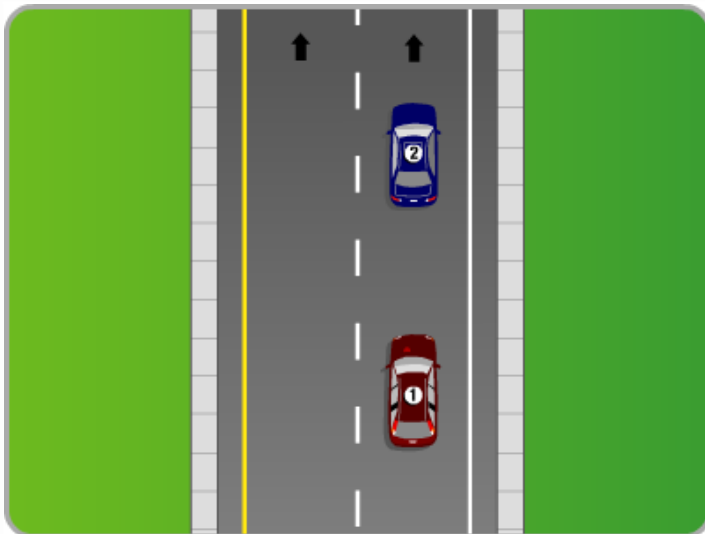
**Solution :** Regarder dans les rétroviseurs et dans l'angle mort.

Ces vérifications visuelles doivent être effectuées avant de mettre le véhicule en mouvement.

Q

Dans la situation illustrée, vous êtes le conducteur du véhicule 1 et vous vous apprêtez à dépasser le véhicule 2. Que devez-vous faire avant de signaler votre intention?

12 / 61



- ☒ Regarder dans le rétroviseur et l'angle mort de gauche pour vérifier si la voie est libre.
- ☐ Augmenter la vitesse de votre véhicule.
- ☐ Ralentir légèrement.

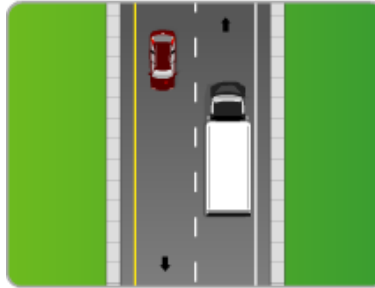
**Solution :** Regarder dans le rétroviseur et l'angle mort de gauche pour vérifier si la voie est libre.

Avant de dépasser il faut regarder dans le rétroviseur et vérifier l'angle mort de gauche pour vérifier si la voie est libre.

Q

Laquelle de ces illustrations montre une automobile dans l'angle mort d'un camion?

13 / 61

☒ Illustration 1☐ Illustration 2☐ Illustration 3**Solution :** Illustration 1

Les angles morts d'un camion sont les parties de la route que ne peut voir le conducteur en raison des dimensions de son véhicule. Il y a de tels angles morts à l'avant, à l'arrière et sur les côtés des camions.

Q

Vous êtes le conducteur du véhicule 1 et circulez à 100 km/h sur l'autoroute. Un véhicule vous suit de très près. Que faites-vous?

14 / 61



- ☒ Attendre d'avoir un espace suffisant pour effectuer le changement de voie.
- ☐ Freiner un peu pendant le changement de voie.
- ☐ Accélérer pendant le changement de voie.

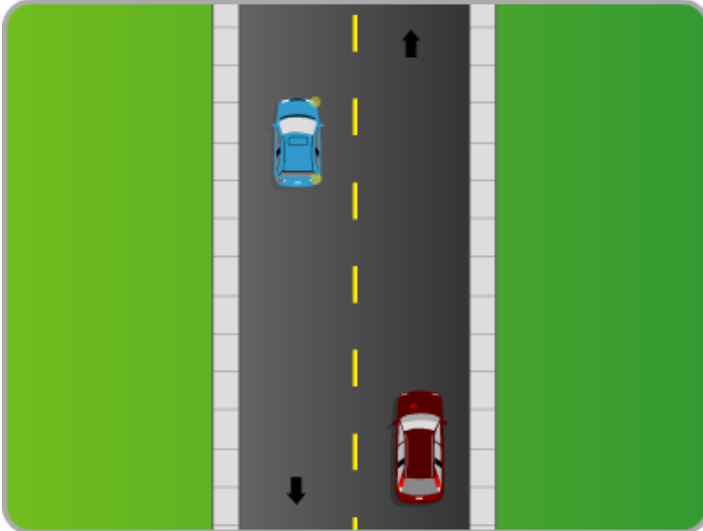
**Solution :** Attendre d'avoir un espace suffisant pour effectuer le changement de voie.

Il vaut mieux retarder un changement de voie lorsqu'il n'y a pas d'espace suffisant pour le faire en toute sécurité pour soi et pour les autres usagers de la route.

Q

Après un dépassement, vous réintégrez la voie de droite lorsque vous apercevez complètement le véhicule dépassé dans le rétroviseur :

15 / 61



- ☒ intérieur.
- ☐ extérieur droit.
- ☐ extérieur gauche.

**Solution :** intérieur.

Vous pouvez engager votre véhicule dans la voie de droite lorsque vous voyez complètement les roues avant du véhicule dépassé dans votre rétroviseur intérieur.

Q

Lorsque vous conduisez près de véhicules stationnés, vous devriez :

16 / 61



- ☒ anticiper les dangers possibles dans l'environnement.
- ☐ klaxonner et faire clignoter vos feux de croisement pour avertir les conducteurs de ne pas s'engager sur la voie.
- ☐ accélérer pour quitter rapidement cet environnement à risque.

**Solution :** anticiper les dangers possibles dans l'environnement.

Il est important d'anticiper les sources de danger afin d'éviter de heurter un véhicule, un piéton, une portière ouverte, etc.



Q

Vous avez stationné en bordure de la chaussée et vous vous apprêtez à quitter votre véhicule. Avant de quitter votre véhicule, vous devez :

17 / 61

- ☒ vérifier dans les rétroviseurs et vérifier l'angle mort.
- ☐ vérifier dans le rétroviseur intérieur.
- ☐ ouvrir la portière et vérifier vers l'arrière.

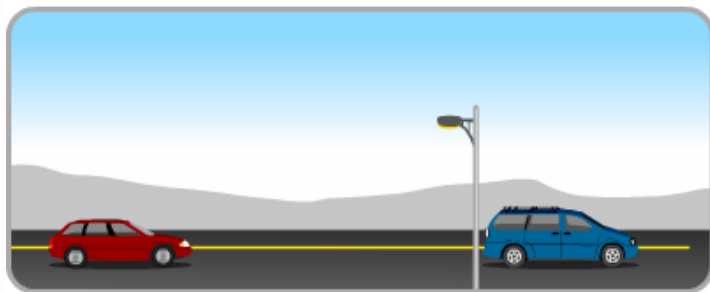
**Solution :** vérifier dans les rétroviseurs et vérifier l'angle mort.

Avant d'ouvrir la portière, vous devez jeter un coup d'oeil dans les rétroviseurs et vérifier l'angle mort, afin de vous assurer qu'il n'y a pas d'autre véhicule ni de bicyclette aux abords de votre véhicule.

Q

L'intervalle minimal de sécurité qu'il faut conserver entre deux véhicules correspond à la distance parcourue pendant :

18 / 61



- ☒ 2 secondes et plus.
- ☐ 1 seconde.
- ☐ moins de 2 secondes.

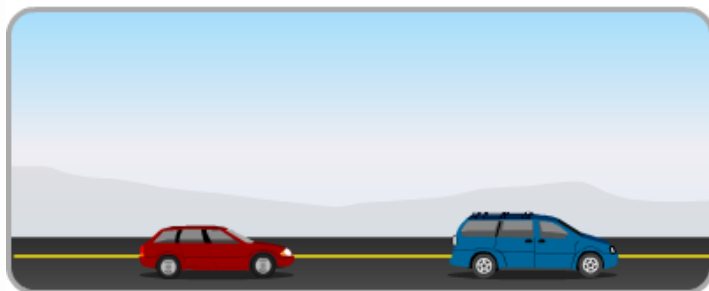
**Solution :** 2 secondes et plus.

L'intervalle minimal de sécurité correspond à la distance parcourue en 2 secondes. Il faut augmenter cette distance par mauvais temps.

Q

Que devez-vous faire si vous êtes suivi de près?

19 / 61



- ☒ Ralentir progressivement.
- ☐ Allumer les feux de détresse.
- ☐ Accélérer.

**Solution :** Ralentir progressivement.

Vous pourrez mettre fin à cette situation en ralentissant progressivement. Cette façon de faire incitera la personne qui vous suit de près à vous dépasser.

Q

Vous êtes immobilisé à bonne distance du véhicule qui vous précède si vous voyez complètement :

20 / 61



- ☒ illustration 1
- ☐ illustration 2
- ☐ illustration 3

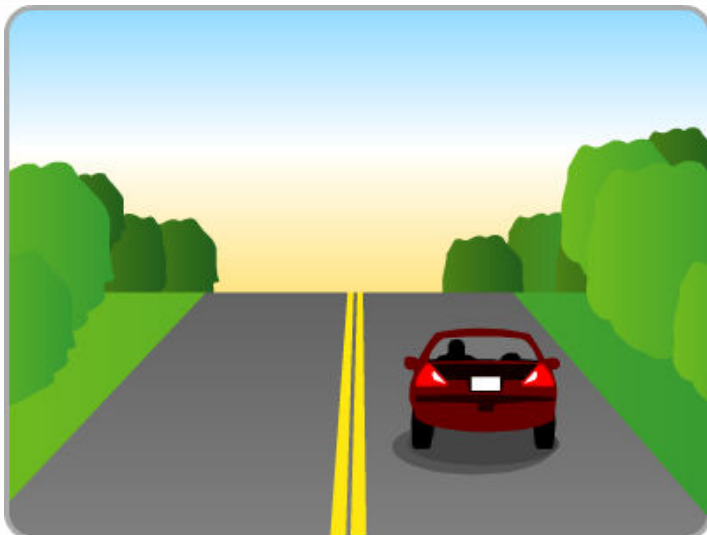
**Solution :** illustration 1

Tant que vous pouvez voir les roues arrière du véhicule, vous vous assurez d'avoir une marge de sécurité.

Q

Lorsque vous approchez du sommet d'une côte, sur une route étroite, l'action la plus sécuritaire est :

21 / 61



- ☒ de serrer à droite et ralentir.
- ☐ d'accélérer et klaxonner.
- ☐ de faire clignoter vos feux de croisement pour avertir les véhicules venant en sens inverse.

**Solution :** de serrer à droite et ralentir.

Si vous ne pouvez voir ce qui se trouve de l'autre côté, il vaut mieux ralentir et serrer à droite.

Q

Plus la vitesse est élevée, plus le conducteur :

22 / 61



- ☒ balayer la route des yeux.
- ☐ devra regarder juste devant le véhicule.
- ☐ devra fixer un objet.
- ☐ devra éviter de regarder dans le rétroviseur interne.

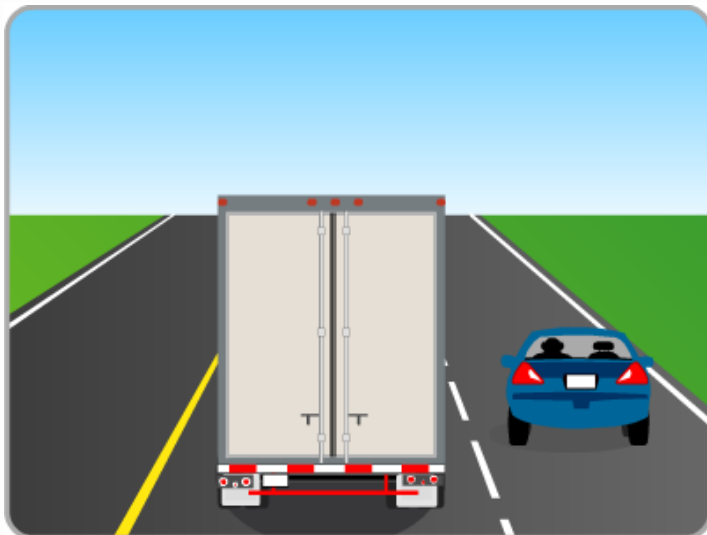
**Solution :** balayer la route des yeux.

Plus la vitesse est élevée, plus il faut balayer la route des yeux pour compenser la perte de vision périphérique.

Q

Vous circulez à côté d'un véhicule lourd et vous vous maintenez à cette hauteur. Est-ce une bonne idée?

23 / 61



- ☒ Non.
- ☐ Oui.
- ☐ Oui, à condition de respecter la limite maximale de vitesse.
- ☐ Oui, car vous êtes en sécurité.

**Solution :** Non.

Attention! Lorsque vous circulez à côté d'un véhicule lourd, il est possible que son conducteur ne vous voie pas à cause des angles morts. Un indice pour savoir si vous êtes vu : si vous apercevez le visage du conducteur dans son rétroviseur extérieur, c'est qu'il peut vous voir lui aussi. Sinon, déplacez-vous, car vous serez en danger s'il change de trajectoire.

Q

Vous suivez une moto. Vous prenez soin de conserver une distance équivalente à deux secondes avec la moto. Est-ce suffisant?

24 / 61



- ☒ Non.
- ☐ Oui, une distance franchie en deux secondes est toujours suffisante.
- ☐ Non, à moins que la chaussée soit sèche.
- ☐ Oui, si la visibilité est bonne.

**Solution :** Non.

Les motos freinent sur une distance beaucoup plus courte qu'une automobile. Si vous suivez une moto, augmentez la distance qui vous sépare pour éviter de la heurter par l'arrière en cas d'arrêt brusque.

Q

Vous suivez un véhicule lourd. Vous prenez soin de conserver une distance équivalente à deux secondes avec le véhicule lourd. Est-ce suffisant ?

25 / 61

- ☒ Non, c'est insuffisant.
- ☐ Oui, la règle des deux secondes est valable en toutes circonstances.
- ☐ Oui, seulement si la chaussée est sèche.
- ☐ Oui, sauf si la visibilité est mauvaise.

**Solution :** Non, c'est insuffisant.

En raison de leur poids imposant, les véhicules lourds ont besoin de plus d'espace pour s'immobiliser. Gardez une distance plus grande avec eux quand vous les suivez.

Q

Vous voulez tourner à droite sur la rue des Lilas. À quel endroit est-il approprié de mettre vos clignotants ?

26 / 61



- ☒ Juste après la rue des Muguets.
- ☐ Juste après la rue des Tulipes.
- ☐ Juste avant la rue des Lilas.
- ☐ Nulle part, car il n'y a pas de véhicule derrière vous.

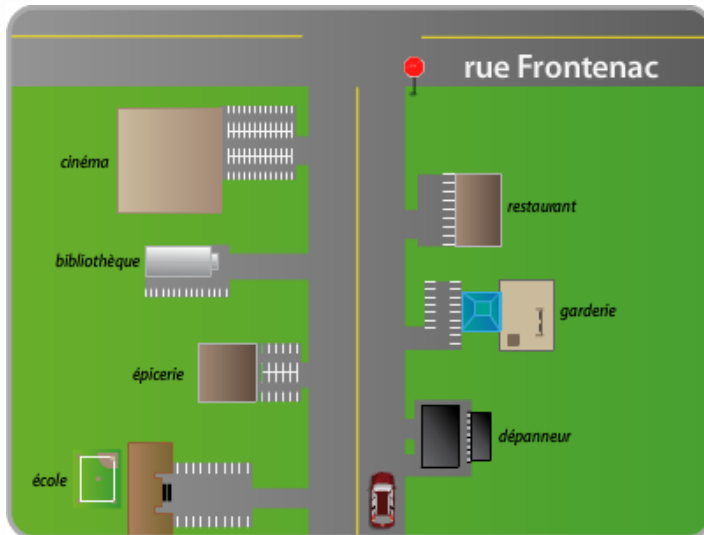
**Solution :** Juste après la rue des Muguets.

Actionner les clignotants trop tôt ou trop tard risque de transmettre un message trompeur.

Q

Vous voulez tourner à gauche sur la rue Frontenac. Quand devez-vous mettre vos clignotants?

27 / 61



- ☒ Environ 4 secondes avant de tourner.
- ☐ Juste avant de tourner.
- ☐ N'importe quand, l'important est de les mettre.

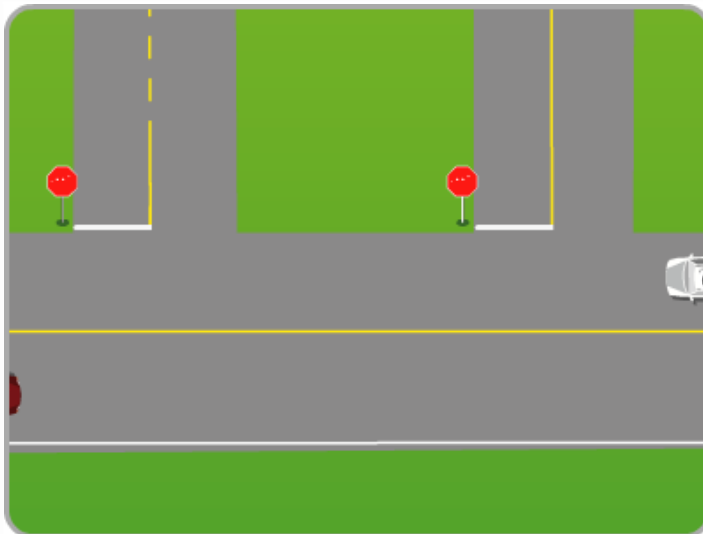
**Solution :** Environ 4 secondes avant de tourner.

Communiquer vos intentions au moment approprié aide les autres usagers de la route à bien réagir.

Q

Quel conducteur partage la route en toute sécurité? Choisissez le ou les conducteurs qui partagent la route en toute sécurité.

28 / 61



- ☒ 1, 5, 6
- ☐ 2, 5
- ☐ 3, 6
- ☐ 4

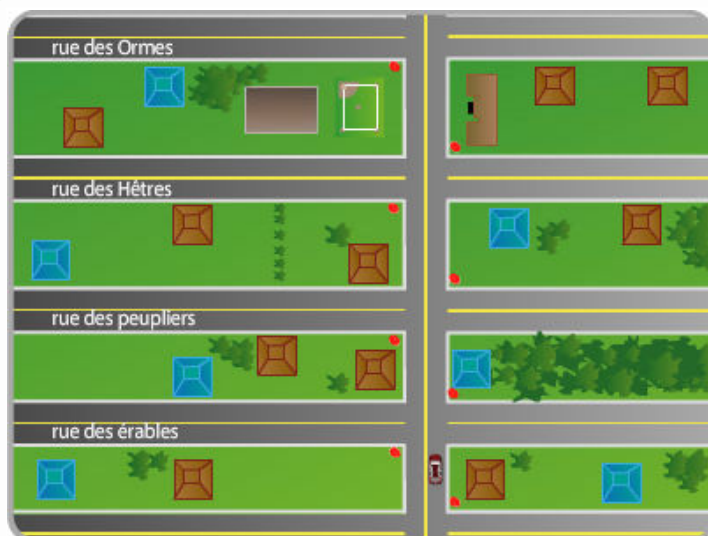
**Solution :** 1, 5, 6

Communiquer vos intentions au moment approprié aide les autres usagers de la route à bien réagir.

Q

Vous voulez tourner à droite sur la rue des Lilas. À quel endroit est-il approprié de mettre vos clignotants?

29 / 61



- ☒ Juste après la rue des Mugnets.
- ☐ Juste après la rue des Tulipes.
- ☐ Juste avant la rue des Lilas.
- ☐ Nulle part, car il n'y a pas de véhicule derrière vous.

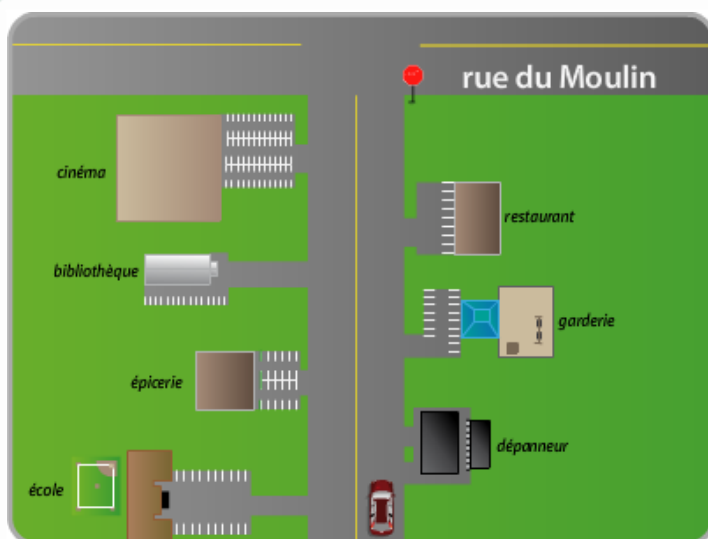
**Solution :** Juste après la rue des Mugnets.

Actionner les clignotants trop tôt ou trop tard risque de transmettre un message trompeur.

Q

Vous voulez tourner à gauche sur la rue Frontenac. Quand devez-vous mettre vos clignotants?

30 / 61



- ☒ Environ 4 secondes avant de tourner.
- ☐ Juste avant de tourner.
- ☐ N'importe quand, car l'important c'est de les mettre.

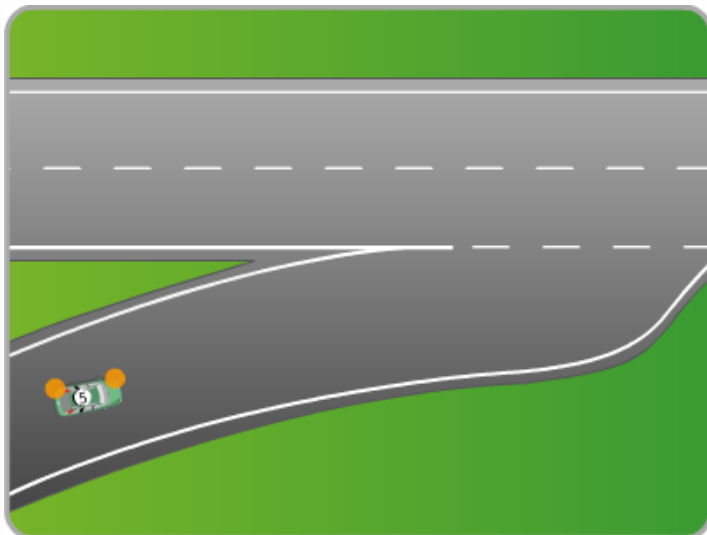
**Solution :** Environ 4 secondes avant de tourner.

Communiquer vos intentions au moment approprié aide les autres usagers de la route à bien réagir.

Q

Quel conducteur partage la route en toute sécurité?

31 / 61



- ☒ 1, 2, 5
- ☐ 1,3
- ☐ 1, 2, 3, 4,5

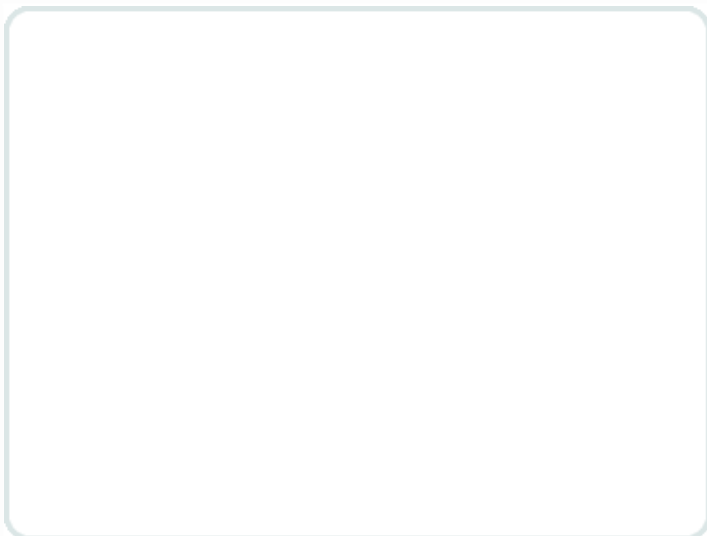
**Solution :** 1, 2, 5

Communiquer vos intentions pour permettre aux autres usagers de réagir à temps.

Q

Quand est-il préférable d'allumer ses phares?

32 / 61



- ☒ En tout temps.
- ☐ Seulement dans un tunnel.
- ☐ Seulement lorsqu'il y a beaucoup d'usagers sur la route.

**Solution :** En tout temps.

Conduire avec les phares allumés en tout temps permet d'être plus visible pour les autres usagers de la route.



Q

Parmi les phrases suivantes, choisissez le ou les moments où il faut passer des feux de route aux feux de croisement la nuit.

33 / 61

1. Lorsque vous croisez un véhicule.
2. Lorsque vous suivez un véhicule.
3. Lorsque vous êtes dépassé par un autre véhicule.

☒ 1, 2, 3☐ 1, 2☐ 1

**Solution :** 1, 2, 3

Dans toutes ces situations, vous risquez d'aveugler un autre conducteur si vous conservez vos feux de route.

Q

Les phares du véhicule qui vient en sens inverse vous éblouissent. Quelle est la meilleure action à faire dans cette situation?

34 / 61

☒ Faire un appel de phares.☐ Mettre vos feux de détresse.☐ Klaxonner avec force.

**Solution :** Faire un appel de phares.

L'appel de phares signale au conducteur du véhicule qui vient en sens inverse que ses feux de route vous éblouissent.

Q

Les phares du véhicule qui vous suit vous éblouissent en se réfléchissant dans votre rétroviseur interne. Quelle est la meilleure action à faire dans cette situation?

35 / 61

- ☒ Ralentir pour qu'il vous dépasse.
- ☐ Faire un appel de phares.
- ☐ Cesser de regarder dans vos rétroviseurs.

**Solution :** Ralentir pour qu'il vous dépasse.

Dans cette situation, agissez pour mettre fin à l'éblouissement.

Q

Vous approchez d'une intersection avec quatre panneaux d'arrêt. Le conducteur d'un véhicule venant d'une autre direction s'immobilise en même temps que vous. Quelle est la meilleure action à faire dans cette situation?

36 / 61

- ☒ Établir un contact visuel et faire signe au conducteur de passer.
- ☐ Prendre la priorité de passage et ne pas le regarder.
- ☐ Faire l'arrêt et repartir immédiatement.

**Solution :** Établir un contact visuel et faire signe au conducteur de passer.

Établir un contact visuel est une façon de communiquer avec les autres usagers de la route. Dans certaines situations, la courtoisie complète bien le contact visuel.

Q

Vous circulez la nuit sur une route secondaire. Le conducteur qui vient en sens inverse zigzague dangereusement en empiétant sur votre voie. Quelle est la meilleure action à faire dans cette situation?

37 / 61

☒ Klaxonner et faire une manœuvre d'évitement.

☐ Faire un appel de phares et accélérer.

☐ Rien, car c'est à l'autre de réagir.

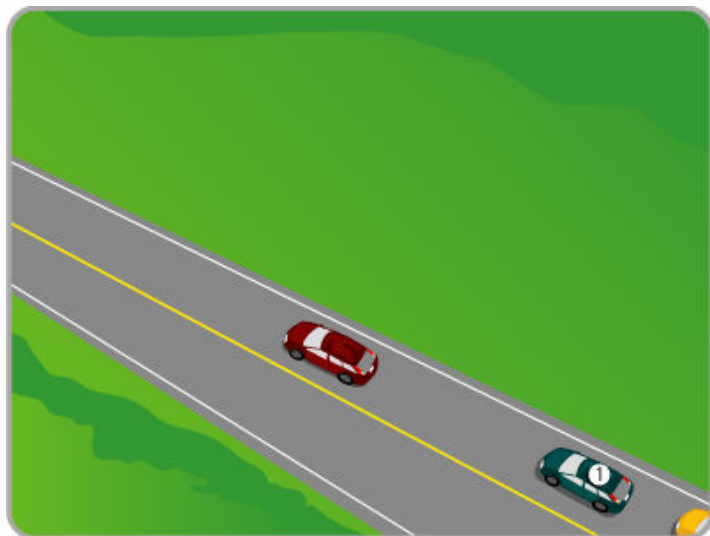
**Solution :** Klaxonner et faire une manœuvre d'évitement.

Lorsque votre sécurité ou celle des autres usagers est menacée, le klaxon est un moyen efficace pour signaler votre présence.

Q

Vous conduisez le véhicule 1. Le véhicule 2 amorce un dépassement qui menace votre sécurité et celle du véhicule 3. Quelle est la meilleure action à faire dans cette situation?

38 / 61



☒ Klaxonner et ralentir.

☐ Faire un appel de phares.

☐ Mettre vos feux de détresse et accélérer.

**Solution :** Klaxonner et ralentir.

Lorsque votre sécurité ou celle des autres usagers est menacée, le klaxon est un moyen efficace pour attirer l'attention.

Q

Un piéton traverse sur le passage pour piétons. Un conducteur distrait par son cellulaire approche sans ralentir. Quelle est la meilleure réaction dans cette situation?

39 / 61



- ☒ Klaxonner.
- ☐ Ne rien faire, car votre sécurité n'est pas menacée.
- ☐ Anticiper que le piéton devra courir vite.

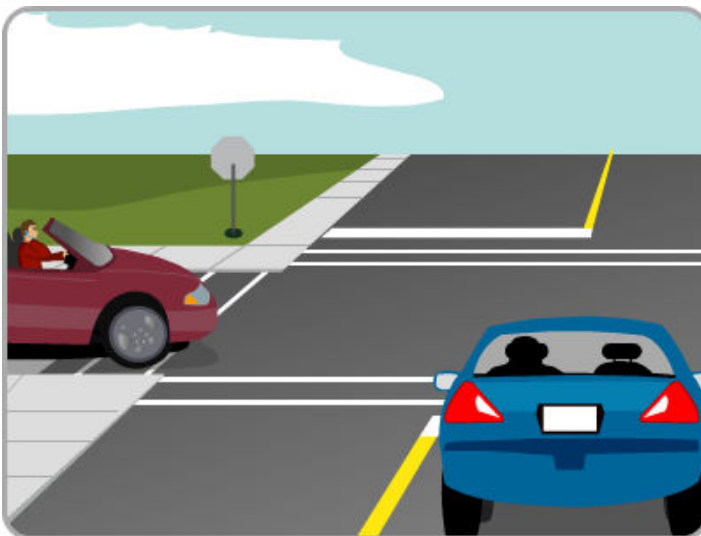
**Solution :** Klaxonner.

Lorsque votre sécurité ou celle des autres usagers est menacée, utiliser le klaxon pour attirer l'attention.

Q

Vous approchez d'une intersection. Un conducteur arrive à votre gauche. Distrayant par son cellulaire, il ne freine pas devant le panneau d'arrêt. Quelle est la meilleure action à faire dans cette situation?

40 / 61



- ☒ Freiner et klaxonner.
- ☐ Ne rien faire, car c'est à lui d'arrêter.
- ☐ Accélérer et faire un geste de mécontentement.

**Solution :** Freiner et klaxonner.

Dans cette situation, klaxonner permet d'attirer l'attention de l'autre usager distrait par son cellulaire.

Q

Vous circulez sur une route secondaire. Une forte tempête de neige réduit la visibilité de sorte que vous voyez seulement les phares du véhicule qui vous précède. Quelle est la meilleure action à faire dans cette situation?

41 / 61



- ☒ Utiliser vos feux de croisement.
- ☐ Faire des appels de phares.
- ☐ Utiliser vos feux de route.

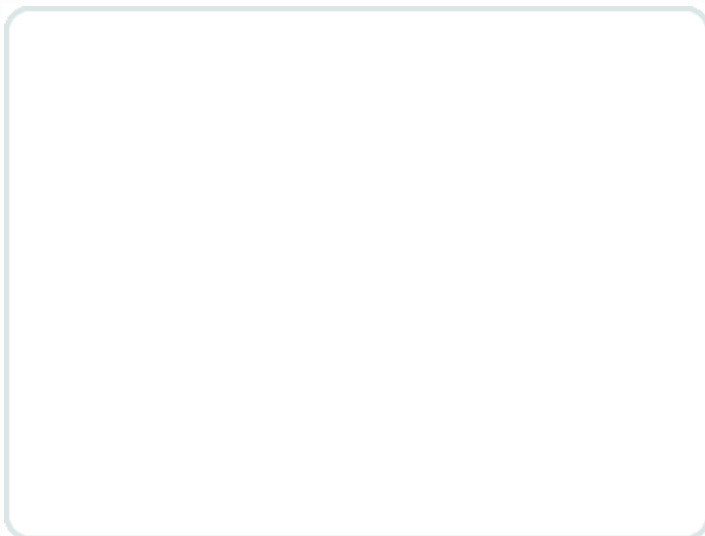
**Solution :** Utiliser vos feux de croisement.

Lorsque la visibilité est réduite par la neige, il est recommandé d'utiliser les feux de croisement.

Q

Un problème mécanique vous oblige soudainement à circuler lentement. Quelle est la meilleure action à faire dans cette situation?

42 / 61



- ☒ Mettre vos feux de détresse.
- ☐ Faire des appels de phares.
- ☐ Appeler une remorqueuse avec votre cellulaire.

**Solution :** Mettre vos feux de détresse.

Les feux de détresse sont utilisés pour des raisons de sécurité. Ils servent à indiquer aux autres usagers de la route que le véhicule est en panne ou qu'il circule plus lentement que la normale.

Q

Vous circulez le jour pendant une tempête de neige. Votre vitesse est de 20 km/h et vous voyez à peine les feux arrière du véhicule qui vous précède. Quelle est la meilleure action à faire dans cette situation?

43 / 61



- ☒ Mettre vos feux de détresse ou vos feux de croisement.
- ☐ Mettre vos feux de route.
- ☐ Faire des appels de phares.

**Solution :** Mettre vos feux de détresse ou vos feux de croisement.

Les feux de détresse sont utilisés pour des raisons de sécurité. Ils servent à indiquer aux autres usagers de la route que le véhicule est en panne ou qu'il circule plus lentement que la normale.

Q

Devant vous, la circulation ralentit. Vous rétrogradez sans freiner. Est-ce une bonne idée?

44 / 61

- ☒ Non.
- ☐ Oui, vous économisez vos freins.
- ☐ Oui, car l'important est de décélérer.

**Solution :** Non.

En appuyant légèrement sur les freins lorsque vous rétrogradez, vous indiquez clairement votre ralentissement aux usagers de la route qui sont derrière vous.

Q

Vous traversez un tunnel. Quelle est la meilleure action dans cette situation?

45 / 61

☒ Vérifier si vos feux de croisement sont allumés.

☐ Mettre vos feux de détresse.

☐ Mettre vos feux de route.

**Solution :** Vérifier si vos feux de croisement sont allumés.

Dans un tunnel, circulez avec vos feux de croisement afin de ne pas aveugler les autres usagers.

Q

Des vents violents soufflent alors que vous entrez dans un tunnel. Parmi les options suivantes, choisissez celles qui sont appropriées à la situation.

46 / 61

1. Mettre vos feux de détresse.
2. Conserver une distance sécuritaire avec les autres usagers.
3. Anticiper que vos yeux auront à s'adapter à la sortie.
4. Vous préparer aux rafales de vent à la sortie.

☒ 2, 3, 4

☐ 1, 2, 3, 4

☐ 2, 3, 4

☐ 1, 2, 4

**Solution :** 2, 3, 4

Dans un tunnel, circulez prudemment et avec vos feux de croisement.

Q

Vous circulez la nuit sur un chemin peu éclairé. Vous suivez un autre véhicule. Quelle est la meilleure action à faire dans cette situation?

47 / 61

☒ Mettre vos feux de croisement.

☐ Mettre vos feux de détresse.

☐ Mettre vos feux de route.

**Solution :** Mettre vos feux de croisement.

Les feux de croisement sont moins éblouissants que les feux de route.

Q

Vous circulez la nuit sur un chemin peu éclairé. Vous croisez un autre véhicule. Quelle est la meilleure action à faire dans cette situation?

48 / 61

☒ Mettre vos feux de croisement.

☐ Mettre vos feux de détresse.

☐ Mettre vos feux de route.

**Solution :** Mettre vos feux de croisement.

Les feux de croisement sont moins éblouissants que les feux de route.



Q

Vous circulez la nuit sur un chemin peu éclairé. Il n'y a pas d'autre véhicule. Quelle est la meilleure action à faire dans cette situation?

49 / 61

- ☒ Mettre vos feux de route.
- ☐ Mettre vos feux de croisement.
- ☐ Mettre vos feux de détresse.

**Solution :** Mettre vos feux de route.

Les feux de route étant toujours à haute intensité, actionnez-les seulement lorsqu'il n'y a pas de risque d'aveugler les autres conducteurs.

Q

C'est la nuit. Vous êtes dépassé par un véhicule. Quelle est la meilleure action à faire dans cette situation?

50 / 61

- ☒ Mettre vos feux de croisement dès que le véhicule qui vous dépasse arrive à votre hauteur.
- ☐ Mettre vos feux de route dès que le véhicule qui vous dépasse arrive à votre hauteur.
- ☐ Faire un appel de phares.

**Solution :** Mettre vos feux de croisement dès que le véhicule qui vous dépasse arrive à votre hauteur.

Passez aux feux de croisement pour éviter d'éblouir les autres conducteurs.

Q

C'est la nuit. Vous dépassez un véhicule. Quelle est la meilleure action à faire dans cette situation?

51 / 61



- ☒ Mettre vos feux de route à la hauteur du véhicule dépassé.
- ☐ Mettre vos feux de croisement à la hauteur du véhicule dépassé.
- ☐ Faire un appel de phares.

**Solution :** Mettre vos feux de route à la hauteur du véhicule dépassé.

Les feux de route ont une plus forte intensité que les feux de croisement. Utilisez-les uniquement lorsque vous ne risquez pas d'éblouir un autre conducteur.

Q

C'est la nuit. Vous dépassez un véhicule. Quelle est la meilleure action à faire dans cette situation?

52 / 61



- ☒ Mettre vos feux de croisement.
- ☐ Mettre vos feux de route.
- ☐ Faire un appel de phares.

**Solution :** Mettre vos feux de croisement.

Dans cette situation, les feux de route éblouiraient le conducteur qui vient en sens inverse.

Q

C'est la nuit. Vous croisez un véhicule dont les phares vous éblouissent. Quelle est la meilleure action à faire dans cette situation?

53 / 61



- ☒ Faire un appel de phares.
- ☐ Mettre vos feux de route.
- ☐ Mettre vos feux de détresse.

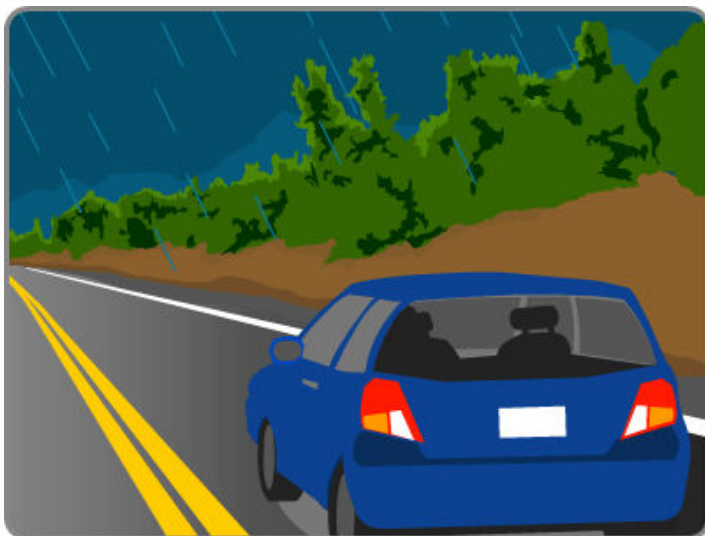
**Solution :** Faire un appel de phares.

L'appel de phares est une stratégie pour signaler au conducteur qui vient en sens inverse que ses feux vous éblouissent.

Q

Une forte pluie réduit la visibilité. Quelle est la meilleure action à faire dans cette situation?

54 / 61



- ☒ Mettre vos feux de croisement.
- ☐ Mettre vos feux de détresse.
- ☐ Mettre vos feux de route.

**Solution :** Mettre vos feux de croisement.

En cas de pluie, assurez-vous que vos feux de croisement sont allumés.

Q

Quelle stratégie est importante pour lire plus facilement la route?

55 / 61

- ☒ Maintenir une distance suffisante avec le véhicule qui vous précède.
- ☐ Prendre une boisson énergisante avant de prendre le volant.
- ☐ Utiliser le cellulaire équipé d'un dispositif mains libres.

**Solution :** Maintenir une distance suffisante avec le véhicule qui vous précède.

En gardant une marge de sécurité suffisante, vous pourrez observer plus facilement la situation de conduite et réagir plus efficacement aux imprévus – feu de circulation qui passe au jaune, piéton qui traverse la rue, véhicule qui freine subitement devant vous, etc.

Q

Parmi les éléments suivants, choisissez ce qu'il convient de faire avant de reculer dans votre entrée de cour.

56 / 61

1. Mettre vos clignotants.
2. Vérifier dans votre rétroviseur interne.
3. Vérifier dans vos rétroviseurs externes.
4. Bien observer.

☒ 1, 2, 3, 4

☐ 1, 3

☐ 2, 4

**Solution :** 1, 2, 3, 4

Mettre le clignotant et assurez-vous de bien voir tout ce qui se trouve autour de votre véhicule.

Q

Parmi les phrases suivantes, choisissez les conséquences d'une conduite trop rapide.

57 / 61

1. Diminuer le champ de vision.
2. Augmenter l'adhérence des pneus.
3. Augmenter la distance de freinage.

☒ 1, 3☐ 2☐ 1, 2, 3

**Solution :** 1, 3

Circuler trop vite compromet votre sécurité et celle des autres usagers de la route.

Q

Parmi les phrases suivantes, choisissez la ou les situations dans lesquelles il faut augmenter la marge de sécurité.

58 / 61

1. Vos pneus sont neufs.
2. La chaussée est endommagée.
3. La visibilité est réduite.

☒ 2, 3☐ 1, 2, 3☐ 2☐ 3

**Solution :** 2, 3

Les situations plus difficiles commandent d'augmenter la marge de sécurité.

Q

Parmi les phrases suivantes, choisissez la ou les situations dans lesquelles il faut augmenter la marge de sécurité.

59 / 61

1. La chaussée est glissante.
2. Vos pneus sont usés.
3. Il y du brouillard.
4. Le ciel est gris.

☒ 1, 2, 3

☐ 1, 2, 3, 4

☐ 1, 3

**Solution :** 1, 2, 3

Les situations plus difficiles commandent d'augmenter la marge de sécurité.

Q

Vous allez tourner à droite à l'intersection. Quelle est la meilleure action à faire dans cette situation?

60 / 61

☒ Ralentir et vérifier par-dessus votre épaule avant de tourner.

☐ Accélérer pour passer avant les cyclistes.

☐ Klaxonner pour signaler votre présence.

**Solution :** Ralentir et vérifier par-dessus votre épaule avant de tourner.

Cette vérification permet de s'assurer qu'aucun véhicule, cycliste ou piéton ne se trouve dans l'angle mort.

Q

Parmi les phrases suivantes, choisissez la ou les conséquences d'allumer vos phares le jour.

61 / 61

1. Aveugler les autres conducteurs.
2. Rendre l'évaluation de votre vitesse plus difficile pour les autres usagers.
3. Rendre votre véhicule plus repérable.
4. Permettre aux autres usagers de mieux estimer la distance qui vous sépare.

☒ 3, 4

☐ 1, 2

☐ 3

☐ 1, 2, 3, 4

**Solution :** 3, 4

Conduire avec les phares allumés (feux de croisement) en tout temps vous permet d'être plus repérable et permet aux autres usagers de réagir à temps.